

**Поздравляем!** Вы приобрели современную бытовую технику наивысшего качества марки Bosch. Стиральная машина отличается особо экономным потреблением энергии.

Каждая стиральная машина, которая выпускается на нашем предприятии, тщательно образом проверяется на правильность функционирования и безупречность состояния.

Дополнительная информация на сайте: [www.bosch-home.com](http://www.bosch-home.com)

## Экологичная утилизация



При утилизации упаковки соблюдайте правила экологической безопасности. Данный прибор имеет отметку о соответствии европейским нормам 2002/96/EG для электрических и электронных приборов (waste electrical and electronic equipment - WEEE).

Данные нормы определяют действующие на территории Евросоюза правила возврата и утилизации старой бытовой техники.

## Содержание

Страница

■ Использование по назначению .....	1
■ Программы.....	1
■ Выбор и настройка программы .....	3
■ Стирка .....	3/4
■ После стирки .....	4
■ Индивидуальные настройки .....	5/6
■ Важные указания .....	6
■ Обзор программ .....	7
■ Указания по технике безопасности .....	8
■ Параметры расхода .....	8
■ Уход .....	9
■ Пояснения к индикаторам .....	9
■ Техническое обслуживание .....	10
■ Что делать, если ... ..	11



## Охрана окружающей среды/рекомендации по экономному пользованию

- Загружайте максимальное количество белья для соответствующей программы.
- Белье средней степени загрязнения стирайте без предварительной стирки.
- Вместо программы **Хлопок 90 °C** выбирайте программу **Хлопок 60 °C** и дополнительную функцию **EcoPerfect**. Результат стирки будет почти такой же, а расход энергии – значительно меньше.
- Дозируйте моющее средство в соответствии с указаниями изготовителя и в зависимости от жесткости воды.
- Если после стирки вы намерены сушить белье в сушильной машине, скорость отжима при стирке следует устанавливать в соответствии с инструкцией изготовителя сушильной машины.

## Использование по назначению

<https://rembitteh.ru>

- только для бытового использования,
- для стирки текстильных изделий, пригодных для машинной стирки, и изделий из шерсти, пригодных для ручной стирки в растворе моющего средства,
- для эксплуатации с использованием холодной водопроводной воды и имеющихся в продаже моющих средств и средств по уходу, пригодных для стиральных машин.



- Не оставляйте детей без присмотра около стиральной машины!
- К работе со стиральной машиной не допускаются дети и лица, не прошедшие соответствующий инструктаж.
- Не допускайте нахождения домашних животных вблизи стиральной машины!

## Подготовка

+7(495) 215-14-41  
+7 (903) 722-17-03



Устанавливайте прибор согласно указаниям, приведенным в отдельной инструкции по установке.



### Проверьте машину

- Категорически запрещается эксплуатация неисправной машины!
- Уведомите сервисную службу!



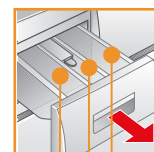
### Подключите вилку к розетке



Только сухими руками!  
Беритесь только за вилку!



### Откройте водопроводный кран



**Ячейка II:** моющее средство для основной стирки, средство для смягчения воды, отбеливатель, соль для выведения пятен

**Ячейка III:** смягчитель ткани, крахмал

**Ячейка I:** мощные средства для предварительной стирки

(\*в зависимости от модели)

Дополнительные функции	Скорость отжима*	Индикаторы состояния	Старт/Пауза	Ручн
Speed Perfect Eco Perfect  	 1000 900 800 600 	  		Синтетика Тонкое бельё/Шёлк Шерсть Слив

**i** Все клавиши являются высокочувствительными – для их активизации достаточно легкого прикосновения! При продолжительном прикосновении к кнопке устанавливается скорость отжима срабатывает автоматический просмотр опций настройки!

## Программы

Подробный обзор программ → см. с. 7.  
Скорость отжима при стирке можно устанавливать индивидуально в зависимости от выбранной программы и этапа её выполнения.

<b>Хлопок</b>	прочные ткани
+  (+ Предварительная стирка)	ноские текстильные изделия, предварительная стирка при 30 °C
>> <b>Быстрая /Смеш.</b>	различные виды одежды
<b>Супер быстрая 15'</b>	короткая программа
Полоск./  Отжим	для выстиранного вручную белья, активизируйте клавишу  ( <b>Добавление воды</b> ); если белье нужно только отжать, деактивизируйте клавишу
Слив	слив воды для полоскания при выборе режима  (без окончательного отжима)
/ <b>Шерсть</b>	изделия из шерсти, пригодные для ручной/машинной стирки
<b>Тонкое бельё/Шёлк</b>	текстильные изделия, требующие деликатной стирки
<b>Синтетика</b>	изделия, не требующие особого ухода

### Сортировка и загрузка белья

Соблюдайте указания по уходу от изготовителя!  
В соответствии с указаниями на этикетках.  
соответствии с видом, цветом, степенью загрязнения и рекомендованной температурой стирки. Не превышайте максимальную загрузку → см. с. 7.

Соблюдайте важные указания → см. с. 6!

Загружайте крупное и мелкое белье вперемешку!

Закройте дверцу загрузочного люка. Следите за тем, чтобы белье не оказалось между дверцей загрузочного люка и резиновым уплотнителем.

### Добавление моющего средства и средства по уходу

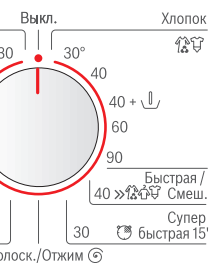
Дозировка моющего средства зависит от количества белья, степени загрязнения, жесткости воды (необходимую информацию можно получить, обратившись в предприятие водоснабжения вашего района) и указаний изготовителя.

Налейте жидкое моющее средство в специальный дозатор и поместите в барабан.

**i** Разбавьте водой густой кондиционер или средство для предотвращения деформации белья. Это предотвращает закупоривание.

### Выбор и настройка программы

#### Панель выбора программ



Ручка выбора программ служит для включения и выключения машины, а также для выбора программы. Её можно поворачивать в обоих направлениях.

**i** Информацию о дополнительных функциях и скорости отжима → см. в индивидуальных настройках, страница 5.

**Нажатие клавиши**  
▶▶▶ (Старт/Пауза)



1

2

## Стирка

Кювета для моющих средств с ячейками I, II, ☼

Барабан

Панель управления

Дверца загрузочного люка



Крышка отсека для сервисного обслуживания



3

## Стирка

### Извлечение белья

+7(495) 215-14-41  
+7 (903) 722-17-03

Откройте дверцу загрузочного люка и извлеките белье. Если активен режим ◡ (без окончательного отжима): установите ручку выбора программ на **Слив** или выберите скорость отжима. Нажмите ▶▶▶ (Старт/Пауза).



- Удалите из белья посторонние предметы – опасность появления ржавчины.
- Оставьте выдвинутой кювету для моющих средств, чтобы просушить её.

### Закрывание водопроводного крана

В моделях с системой Aqua-Stop не требуется → пояснения в инструкции по установке.

### Выключение

Установите ручку выбора программ на **Выкл.**

### Окончание программы ...

... Мигает ▶▶▶ (Старт/Пауза) и горит индикатор ⇒ (Готово).

### Прерывание программы

- Для программ стирки при высокой температуре:
- Для охлаждения белья выберите **Полоск./Отжим**.
  - Нажмите ▶▶▶ (Старт/Пауза).
- Для программ стирки при низкой температуре:
- Выберите **Полоск./Отжим** (деактивизируйте клавишу ◡ (Добавление воды)) или **Слив**.
  - Нажмите ▶▶▶ (Старт/Пауза).

### Изменение программы, если ...

- ... вы по ошибке выбрали не ту программу:
- Выберите нужную программу.
  - Нажмите ▶▶▶ (Старт/Пауза). Начинается выполнение новой программы.

## Скорость отжима / без окончательного отжима → в зависимости от модели

Перед началом программы и во время её выполнения можно менять скорость отжима или установить режим ☐ (= без окончательного отжима, бельё остаётся лежать в воде, в которой оно последний раз полоскалось). Результат зависит от этапа выполнения программы. Максимальная скорость отжима зависит от модели машины и установленной программы.

## Дополнительные функции → см. также в обзоре программ, страница 7

**SpeedPerfect** Для стирки за более короткое время со сравнимым мощным действием по сравнению со стандартной программой. Максимальное количество загружаемого белья → обзор программ, страница 7.

**EcoPerfect** Для экономии электроэнергии при качестве стирки, сравнимом со стандартной программой.

**Лёгкое глажение** Специальная операция отжима с последующим разрыхлением белья. Щадящий окончательный отжим - остаточная влажность белья слегка повышена.

**Повышенный уровень воды и дополнительное полоскание.** Для областей с очень мягкой водой или для улучшения качества полоскания.

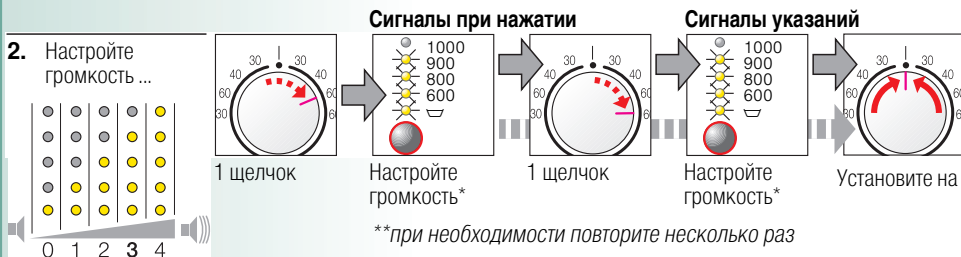
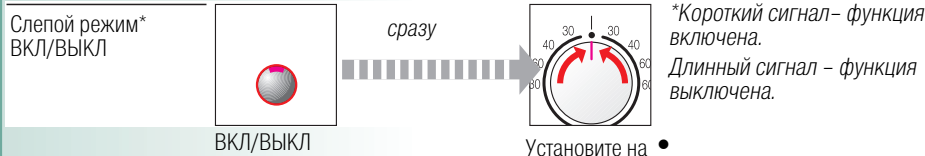
## (Старт/Пауза)

Для запуска или прерывания программы.

## Сигнал



В виде опции:



# Важные указания



## Берегите белье и машину

- Проверьте карманы.
- Удалите металлические предметы (канцелярские скрепки и т. п.).
- Деликатные ткани стирайте в сетке/мешке (чулки, гардины, бюстгалтеры на косточках).
- Застегните молнии, чехлы на кнопках.
- Вытряхните песок из карманов и отворотов.
- Снимите с занавесок кольца для крепления или поместите их в сетку/мешок.



## Белье различной степени загрязнения

Новое белье стирайте отдельно.	
Лёгкая степень загрязнения	Предварительная стирка не нужна. При необходимости выберите дополнительную функцию <b>SpeedPerfect</b> .
Сильная степень загрязнения	По возможности удаляйте пятна перед стиркой в машине. Загрузите меньше белья. Выберите программу с предварительной стиркой.



## Замачивание

Загружайте белье одного цвета.

Добавьте в ячейку II средство для замачивания/моющее средство согласно указаниям изготовителя. Установите ручку выбора программ на **Хлопок 30 °C** и нажмите **Старт/Пауза**. Примерно через 10 минут нажмите **Старт/Пауза**, чтобы остановить программу. По истечении необходимого времени замачивания снова нажмите клавишу **Старт/Пауза**, если нужно продолжить выполнение программы или изменить программу.



## Подкрахмаливание

Бельё не должно быть обработано кондиционером.

Подкрахмаливание с использованием жидкого крахмала возможно во всех программах стирки. Крахмал добавляется согласно указаниям изготовителя в ячейку для кондиционера (при необходимости сначала очистить).



## Окрашивание/отбеливание

Машина не рассчитана на окрашивание в промышленных количествах. Соли разъедают поверхности из нержавеющей стали! Применяйте краситель, соблюдая указания изготовителя! В стиральной машине **нельзя** отбеливать бельё!



## Перед первой стиркой

Не загружайте бельё! Откройте водопроводный кран, залейте в ячейку II: – прим. 1 л воды – моющее средство (дозировка в соответствии с указаниями производителя для лёгкой степени загрязнения и соответствующей жёсткости воды) Установите программатор на **Синтетика 60 °C** и выберите **▷** (Старт/Пауза). После окончания программы установите программатор на **Выкл.**

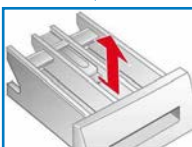
## Корпус машины, панель управления

– Протрите мягкой и влажной тканью.  
– Не используйте абразивные салфетки, губки и чистящие средства (средство для чистки стальных поверхностей).  
– Тщательно удалите остатки моющего и чистящего средства.  
– Чистка струей воды запрещается.

## Очистите кювету для моющих средств ...

... при наличии в ней остатков моющего средства или кондиционера.

1. Извлеките, прижмите вставку вниз, полностью извлеките кювету.
2. Извлеките вставку: выдавите ее пальцами движением снизу вверх.
3. Промойте ванночку кюветы и вставку водой, очистите их щеткой и просушите.
4. Установите вставку на место и зафиксируйте ее (насадите цилиндр на направляющий штифт).
5. Задвиньте кювету для моющих средств.



Оставьте выдвинутой кювету для моющих средств, чтобы просушить ее.

## Барабан

Оставьте открытой дверцу загрузочного люка для просушки барабана. При появлении пятен ржавчины используйте чистящее средство без хлора; не используйте для очистки металлическую губку.

## Удаление накипи

*В машине не должно быть белья!*

Удаление накипи производится согласно указаниям изготовителя средств для удаления накипи, при правильной дозировке моющего средства не требуется.

## Пояснения к индикаторам

в зависимости от модели

Раздаётся сигнал и начинает мигать индикатор скорости отжима:

<ul style="list-style-type: none"> <li>✘ Правильно закройте дверцу загрузочного люка; возможно защемилось белье.</li> </ul>	<ul style="list-style-type: none"> <li>✘ Засорен откачивающий насос; очистите откачивающий насос → см. с. 10.</li> <li>✘ Засорилась канализационная труба или сливной шланг; очистите шланг для слива воды через сифон → см. с. 10.</li> </ul>	<ul style="list-style-type: none"> <li>✘ Полностью откройте водопроводный кран, шланг для подачи воды согнут или пережат; очистите сетчатый фильтр → см. с. 10, давление воды слишком низкое.</li> </ul>
<ul style="list-style-type: none"> <li>✘ Неисправность мотора. Вызовите специалиста сервисной службы.</li> </ul>	<ul style="list-style-type: none"> <li>✘ Вода в поддоне, нарушение герметичности стиральной машины. Вызовите специалиста сервисной службы.</li> </ul>	



– **Опасность поражения электрическим током!** Выньте вилку из розетки!  
– **Опасность взрыва!** Не используйте растворители!

<https://rembitteh.ru>

## Техническое обслуживание



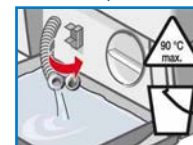
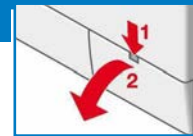
– **Опасность ошпаривания!** Дождитесь остывания раствора моющего средства.  
– Закройте водопроводный кран!



### Откачивающий насос

Установите ручку выбора программ на **Выкл.** и выньте вилку из розетки.

1. Откройте и снимите крышку отсека для сервисного обслуживания.
2. **Для моделей со сливным шлангом:** выньте сливной шланг из держателя и вытяните его из корпуса. Подставьте под него какую-нибудь ёмкость. Снимите колпачок, дайте стечь мыльной воде. Наденьте заглушку и поместите сливной шланг в держатель.
- 2\* **Для моделей без сливного шланга:** Осторожно отвинчивайте крышку насоса, пока не начнёт выливаться вода. Когда защитная крышка наполовину наполнится, заверните пробку насоса и вылейте воду из защитной крышки. Повторяйте этот процесс, пока не сольется вся мыльная вода.
3. Осторожно отверните крышку насоса (остаточная вода!).
4. Очистите внутреннее пространство, резьбу крышки насоса и сам корпус насоса (крыльчатка насоса должна свободно вращаться).
5. Установите крышку насоса на место и заверните ее.
6. Установите крышку отсека для сервисного обслуживания на место.



Чтобы избежать перерасхода моющего средства при следующей стирке: залейте 1 литр воды в ячейку II и запустите программу **Слив**.



### Шланг для слива воды через сифон

Установите ручку выбора программ на **Выкл.** и выньте вилку из розетки.

1. Ослабьте хомут для шланга, осторожно выньте сливной шланг (там может остаться вода).
2. Очистите сливной шланг и место его подсоединения к сифону.
3. Снова установите сливной шланг и закрепите место подсоединения шланга к сифону хомутом.



### Сетчатый фильтр в подводе воды



**Опасность поражения электрическим током!**

Не погружайте защитное устройство Aqua-Stop в воду (в это устройство встроен электрический вентиль).

Уменьшите давление воды в подводящем шланге:

1. Закройте водопроводный кран!
2. Выберите любую программу (кроме **Полоск./С Отжим / Слив**).
3. Нажмите **▷** (Старт/Пауза). Примерно через 40 секунд прервите выполнение программы.
4. Установите ручку выбора программ на **Выкл.** Выньте вилку из розетки. Промойте сетчатый фильтр:



1. В зависимости от модели: Отсоедините шланг от водопроводного крана. Очистите сетчатый фильтр с помощью маленькой щётки.

**и/или** для моделей с системой Standard и Aqua-Secure:

2. Отсоедините шланг от задней стенки машины, извлеките фильтр с помощью щипцов и очистите.
2. Подсоедините шланг и проверьте герметичность соединения.

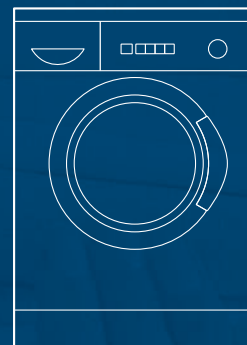


<https://rembitteh.ru>

● Выливается вода.	<ul style="list-style-type: none"> <li>- Правильно закрепите или замените сливной шланг.</li> <li>- Подтяните винтовое соединение шланга для подачи воды.</li> </ul>
● Не поступает вода. Моющее средство не смывается.	<ul style="list-style-type: none"> <li>- Не нажали <b>▷    (Старт/Пауза)?</b></li> <li>- Открыт ли водопроводный кран?</li> <li>- Возможно, засорился сетчатый фильтр? Промойте сетчатый фильтр -&gt; см. с. 10.</li> <li>- Согнут или пережат шланг для подачи воды?</li> </ul>
● Дверца загрузочного люка не открывается.	<ul style="list-style-type: none"> <li>- Включена функция защиты. Подождите прим. 2 минуты.</li> <li>- Выбрана программа <b>☒</b> (без окончательного отжима)? -&gt; см. с. 3,4.</li> </ul>
● Программа не запускается.	<ul style="list-style-type: none"> <li>- Была нажата клавиша <b>▷    (Старт/Пауза)?</b></li> <li>- Закрыта ли дверца загрузочного люка?</li> </ul>
● Раствор моющего средства не сливается.	<ul style="list-style-type: none"> <li>- Выбрана программа <b>☒</b> (без окончательного отжима)? -&gt; см. с. 3,4.</li> <li>- Очистите откачивающий насос -&gt; см. с. 10.</li> <li>- Прочистите канализационную трубу и/или сливной шланг.</li> </ul>
● В барабане не видно воды.	<ul style="list-style-type: none"> <li>- Это не является неисправностью - уровень воды ниже, чем можно увидеть.</li> </ul>
● Результат отжима неудовлетворительный. Бельё мокрое или слишком влажное.	<ul style="list-style-type: none"> <li>- Это не является неисправностью - система контроля дисбаланса прервала отжим, неравномерное распределение белья.</li> <li>- Равномерно распределите в барабане мелкое и крупное бельё.</li> <li>- Выбран режим <b>☒ (Лёгкое глажение)?</b> -&gt; см. с. 5.</li> <li>- Выбрано низкое число оборотов? -&gt; см. с. 5.</li> </ul>
● Многократное начало отжима.	<ul style="list-style-type: none"> <li>- Это не является неисправностью - система контроля дисбаланса равномерно распределяет бельё.</li> </ul>
● Остаточная вода в ячейке для средств по уходу.	<ul style="list-style-type: none"> <li>- Это не является неисправностью - эффективность действия средства по уходу не изменяется.</li> <li>- При необходимости очистите вставку -&gt; см. с. 9.</li> </ul>
● Неприятный запах в машине.	<ul style="list-style-type: none"> <li>- Запустите программу <b>☒ Хлопок 90 °C</b> без белья. Используйте универсальное моющее средство.</li> </ul>
● Из кюветы для моющих средств выступает пена.	<ul style="list-style-type: none"> <li>- Превышен объём моющего средства?</li> <li>- Если из кювета для моющих средств выступает пена: смешайте 1 столовую ложку кондиционера с ½ л воды и залейте этот раствор в ячейку <b>II</b>. (Не подходит для стирки верхней одежды и пуховиков!)</li> <li>- Во время следующей стирки используйте меньше моющего средства.</li> </ul>
● Сильные шумы, вибрация и перемещение машины при отжиме.	<ul style="list-style-type: none"> <li>- Опоры стиральной машины зафиксированы? Зафиксируйте опоры машины -&gt; см. инструкцию по установке.</li> <li>- Удалены транспортировочные фиксаторы? Удалите транспортировочные фиксаторы -&gt; см. инструкцию по установке.</li> </ul>
● Во время работы стиральной машины индикаторы не горят.	<ul style="list-style-type: none"> <li>- Сбой в подаче электропитания?</li> <li>- Сработал предохранитель? Включите/замените предохранитель.</li> <li>- В случае повторного возникновения неисправности вызовите специалиста сервисной службы.</li> </ul>
● Программа выполняется дольше, чем обычно.	<ul style="list-style-type: none"> <li>- Это не является неисправностью - многократно распределяя бельё внутри барабана, система контроля компенсирует дисбаланс.</li> <li>- Это не является неисправностью - активна система контроля пенообразования - включается дополнительный цикл полоскания.</li> </ul>
● Остатки моющего средства на бельё.	<ul style="list-style-type: none"> <li>- Некоторые моющие средства, не содержащие фосфатов, выделяют нерастворимый в воде осадок.</li> <li>- Выберите режим <b>Полоск./☒</b> Отжим или после стирки вычистите бельё щёткой.</li> </ul>

Если вы не можете самостоятельно устранить неисправность (выключив и еще раз включив машину), или если машина требует ремонта:

- Установите ручку выбора программ на **Выкл.** и выньте вилку из розетки.
- Закройте водопроводный кран и вызовите специалиста сервисной службы -> см. инструкцию по установке.



## Стиральная машина

Инструкция по эксплуатации

ru



**BOSCH**



Соблюдайте указания по технике безопасности на с. 8!



Пользоваться стиральной машиной разрешается только после прочтения этой инструкции и специальной инструкции по установке!